

6 Şubat 2023 Kahramanmaraş Depremlerinden Kooperatifler Nasıl Etkilendi?

Mart, 2023



genc işi
kooperatif

Hızlı
Değerlendirme
Raporu





Hızlı Deęerlendirme Raporu

6 Ŗubat 2023

KahramanmaraŖ Depremlerinden Kooperatifler Nasıl Etkilendi?

Mart, 2023



Hızlı Değerlendirme Raporu

6 Şubat 2023

**Kahramanmaraş Depremlerinden
Kooperatifler Nasıl Etkilendi?**

Mart, 2023

İçindekiler

<i>Hızlı Değerlendirme Raporu</i>	01
<i>6 Şubat 2023 Kahramanmaraş depremlerinden kooperatifler nasıl etkilendi?</i>	02
Yönetici Özeti	02
Amaç	03
Arka Plan	04
Kapsam ve Metodoloji	05
Araştırma Bulguları	06
<i>Kooperatiflerin deprem öncesi durumu</i>	06
<i>Kooperatiflerin ve kooperatif ortaklarının afetten etkilenme durumu</i>	07
<i>Kooperatif faaliyetlerinin devamlılığı</i>	11
<i>Kooperatiflerin ihtiyaçları</i>	13
Kooperatif ekonomisinin yeniden inşası için önerilen eylemler	17



genç işi
kooperatif

Hızlı Değerlendirme Raporu

6 Şubat 2023 Kahramanmaraş Depremlerinden Kooperatifler Nasıl Etkilendi?

Mart, 2023



Genç İŞİ Kooperatif, geçim kaynaklarından yoksun toplulukları kooperatifçilik yoluyla güçlendirmek için kapasite geliştirme ve araştırma faaliyetleri yürüten, kâr amacı gütmeyen bir araştırma, geliştirme ve eğitim kooperatifidir.

Türkiye'nin gençlerin öncülüğünde örgütlenen ilk sosyal kooperatifi olarak Şubat 2015'te İzmir'de kurulan Genç İŞİ Kooperatif bugün 11 ortağı ve 2 gönüllüsü ile çalışmaktadır.

Genç İŞİ Kooperatif, eşitlikçi, demokratik ve sürdürülebilir bir ekonomiyi kooperatifçilik yoluyla inşa etmeyi amaçlar.



Bu rapor, Genç İŞİ Kooperatif Araştırma Çemberi tarafından hazırlanmıştır.

Raporun hazırlanmasında Yeni Nesil Kooperatifler Topluluğu bileşenlerinden katkı ve geribildirim alınmıştır.



the Hollings Center
for international dialogue

Bu rapor Hollings Center for International Dialogue tarafından desteklenmiştir. Rapor Creative Commons CC BY-NC (Atıf-GayriTicari) şeklinde paylaşım lisansını benimser. Bu lisans ile rapor içinde yer alan bilgileri atıfta bulunmak ve gayri ticari olmak kaydıyla uyarlayarak veya aynen kullanabilir, tamamen veya kısmen paylaşabilirsiniz.

Yönetici Özeti

- Bu hızlı değerlendirme raporunun amacı 6 Şubat 2023 Kahramanmaraş depremlerinden kooperatiflerin nasıl etkilendiklerini ve kısa, orta, uzun vadeli ihtiyaçlarını saptamaktır.
- Araştırma afet bölgesinde bulunan kooperatif ve sosyal dayanışma ekonomisi temsilcileriyle 6-15 Mart 2023 tarihleri arasında yapılan anket sonuçlarını içerir. Toplam 68 kooperatife ulaşılmış; 38 kooperatif ve 8 kuruluş temsilcisinden veri toplanmıştır.
- Ankete katılan kooperatiflerin tümü faaldir. Kooperatifler imalat, konaklama ve yiyecek hizmetleri, tarım, ormancılık, balıkçılık iş kollarında çalışmaktadır.
- Kooperatif ortakları arasındaki iletişim, idari işleyiş, mali ve finansal durum, üretim, satış ve ortakların barınma, eğitim, sağlık gibi temel haklara erişimleri afetten olumsuz veya çok olumsuz etkilenmiştir.
- Psikolojik yıkım, ortakların evlerini kaybetmesi veya başka bir ile taşınmaları, tedarik zincirindeki aksaklıklar, pazarlama kısıtları, lojistik belirsizlikler ve makine/ekipmanların zarar görmesi nedeniyle faaliyetler aksamaktadır.
- Engellere rağmen ankete katılan kooperatiflerin tümü aynı ilde faaliyetlerine devam etme konusunda iyimserdir.
- Görüşülen kooperatiflerin yüzde 56'sının ortakları deprem sebebiyle farklı illere taşınmıştır. Göçün önlenmesi ve geriye dönüşler ancak destekle mümkündür.
- Afet sonrasında kooperatiflerin üçte ikisi kısmen veya tamamen

Hızlı Değerlendirme Raporu

6 Şubat 2023

Kahramanmaraş Depremlerinden Kooperatifler Nasıl Etkilendi?

Mart, 2023



faaldir. Bazı kooperatifler yardım çalışmalarına katılmıştır. Kooperatiflerin çoğu deprem bölgesindeki ekonomik ve sosyal iyileşme sürecine katkı sağlayabileceğini belirtmiştir.

- Kısa vadeli ihtiyaçlar arasında ortaklara gelir desteği, satış ve pazarlama kanallarının güçlenmesi, tedarik zincirinin iyileşmesi bulunmaktadır.
- Afetten görece az etkilenen ilçeler de dahil olmak üzere kooperatif ortakları düzenli asgari geçim desteğine ihtiyaç duymaktadır.
- Kent ve kırsal arasında göç hareketliliği vardır. Tarımsal üretimin devamı için kooperatiflerin barınma, gelir desteği, bakım gibi geniş sosyal imkanlar sunması gerekmektedir.
- Bazı tarımsal girdilerin tedarik zincirleri zarar görmüştür. Kahramanmaraş ve Osmaniye başta olmak üzere çok şiddetli kuraklık yaşanan bölgelerde ilave tarımsal yayım ve danışmanlık desteğine ihtiyaç vardır.
- Kooperatiflerin ihtiyaçları giderildiği takdirde, afet bölgesindeki hassas grupların da sosyal haklara erişiminin kolaylaşacağı öngörülmektedir.
- Yeniden inşada temel gelir desteği, psikososyal destek ve sosyal bakım imkânı sağlanmalıdır. Dayanıklılığın artırılması ve afet riski azaltımı, toplumsal cinsiyet eşitliği, dijital araçların kullanımı, toplumsal içerme ve kapsayıcı yönetim teşvik edilmelidir.
- Araştırma kooperatif ekonomisinin yeniden inşası için 6 temel eylem önermektedir (Tablo 1).

Amaç

Bu hızlı değerlendirme raporunun amacı 6 Şubat 2023 Kahramanmaraş depremlerinden kooperatiflerin nasıl etkilendiklerini ve kısa, orta ve uzun vadeli ihtiyaçlarını saptamaktır. Rapor, afetten etkilenen illerde kooperatif ekonomisinin yeniden inşası için atılması gereken adımları veriye dayalı olarak göstermeyi amaçlar.

Hızlı Değerlendirme Raporu
6 Şubat 2023
Kahramanmaraş Depremlerinden
Kooperatifler Nasıl Etkilendi?
Mart, 2023



Araştırma;
(i) kooperatif ortaklarının can güvenliği,
(ii) kooperatiflerin iletişim, yönetim, maliye, üretim, satış ve ortakların temel haklara erişim,
(iii) kooperatif faaliyetlerinin devamlılığı ve kooperatiflerin ihtiyaçları ekseninde inşa edilmiştir.

Arka Plan

Türkiye'nin güney illeri 6 Şubat 2023 Pazartesi günü 9 saat arayla gerçekleşen iki büyük depremle sarsıldı. İlki Kahramanmaraş Pazarcık merkezli 7.8 büyüklüğünde, ikincisi Kahramanmaraş Ekinözü merkezli 7.5 büyüklüğündeki depremlerde 48.000'den fazla kişi hayatını kaybetti (15 Mart 2023 itibariyle) ve yüz binlerce kişi evsiz kaldı.¹ Deprem 14 milyon nüfusun yaşadığı Adıyaman, Hatay, Kahramanmaraş, Kilis, Osmaniye, Gaziantep, Malatya, Şanlıurfa, Diyarbakır, Elâzığ ve Adana'yı etkiledi. Uluslararası Göç Örgütü'nün raporuna göre afet nedeniyle 2,7 milyon kişi afet bölgesini terk etti.² Birleşmiş Milletler Kalkınma Programı depremde yaşanan maddi hasarın 100 milyar doları aşacağını açıklamıştır.³

Depremden etkilenen 11 ilde yaklaşık 218 bin kooperatif ortağı ikamet etmektedir. Ticaret Bakanlığı'nın sorumluluk alanına giren kooperatiflerin

1. IBC. 16 March 2023. Situation report. <https://reliefweb.int/report/turkiye/devastating-earthquakes-southern-turkiye-and-northern-syria-friday-16-march-2023-situation-report-17-entr>
2. IOM. 2023. Türkiye and Syria 2023 earthquakes response update. https://mcusercontent.com/fl68130a2468533abfcb10d45/files/203a23c2-f93c-943b-b6b9-22a9004d3f00/flash_NEWUPDATE_7March_R2.pdf

Hızlı Değerlendirme Raporu
6 Şubat 2023

Kahramanmaraş Depremlerinden Kooperatifler Nasıl Etkilendi?

Mart, 2023



yüzde 15'i (yaklaşık 1400 kooperatif) ve kooperatif ortaklarının yüzde 11'i (yaklaşık 163 bin kişi); Tarım ve Orman Bakanlığı'nın sorumluluk alanına giren⁴ kooperatiflerin yüzde 6'sı (700 kooperatif) ve kooperatif ortaklarının ise yüzde 2'si (55 bin kişi) depremden etkilenen 11 ildedir.

Can kayıpları da dahil olmak üzere kooperatif hareketine verilen zararın tam olarak ne olduğuna yönelik kapsamlı bir çalışma henüz bulunmamaktadır. Sahadan alınan öncü gözlemler çok sayıda kooperatif ortağının hayatını kaybettiği, birçoğunun da aileleriyle birlikte sığınacak bir yer aradığı yönündedir. Gıda, ilaç, sağlık hizmetleri, temiz su, temizlik ve ulaşım gibi temel insani ihtiyaçlardan mahrumiyet sürmektedir. Kooperatif ekonomisinin bu felaketten derinden etkilenmesi kaçınılmazdır.

3. UNDP. 8 Mart 2023. UNDP, Türkiye'nin depremden etkilenen bölgelerinde toparlanma faaliyetlerine başlıyor. <https://www.undp.org/tr/turkiye/press-releases/undp-turkiyenin-depremden-etkilenen-bolgelerinde-toparlanma-faaliyetlerine-basliyor>
4. Tarım ve Orman Bakanlığı'nın sorumluluk alanına giren kooperatiflere ilişkin veriler için bkz. FAO. 2023. Initial Assessment on possible impacts of earthquake in 11 provinces. <https://reliefweb.int/report/>

Kapsam ve Metodoloji

Bu araştırma raporu afetten etkilenen illerde bulunan kooperatif temsilcileri ve sosyal dayanışma ekonomisi bileşenleriyle yapılan anket sonuçlarını içerir. Kooperatif temsilcilerine yönelik anket Microsoft Forms programı ile çevrimiçi hazırlanmış ve iki şekilde doldurulmuştur:

1. Sosyal medya aracılığıyla haberdar olan temsilciler doğrudan formu doldurmuş;
2. Arama listesi üzerinden temsilcilere ulaşan veri derleme uzmanları mülakat yaparak forma veri girmiştir.

Sosyal dayanışma ekonomisi bileşenleriyle yarı yapılandırılmış görüşmeler telefon ile yapılmış ve veriler bilgisayara anında girilmiştir. Anket ve görüşmeler 6-15 Mart 2023 tarihleri arasında 5 görüşmeci tarafından icra edilmiştir. Görüşmeciler aramalardan önce afet sonrası bireylerle iletişim kurarken gözetilecek etik kurallar ile ilgili eğitim görmüştür.

Araştırma kapsamında görüşmeciler toplam 68 kooperatife ulaşmış ve toplam 38 kooperatif temsilcisinden veri toplanmıştır. Araştırma kapsamında depremin en çok yıkıma yol açtığı ilçelerden ve görece afet bölgesinin çeperindeki ilçelerden veri toplanmıştır. Kilis, Osmaniye ve Kahramanmaraş'taki herhangi bir kooperatiften veri alınamamıştır. Bu illerden veri toplamak ve diğer kooperatif yanıtlarını tamamlamak amacıyla sekiz kuruluş temsilcisi ile mülakat yapılmıştır. Bir hızlı değerlendirme araştırması niteliğindeki bu çalışma afetten etkilenen illerdeki kooperatiflerin tümünü temsil etmemekte, ancak bölgedeki kooperatiflerin genel durumuna ilişkin veri sunmaktadır.



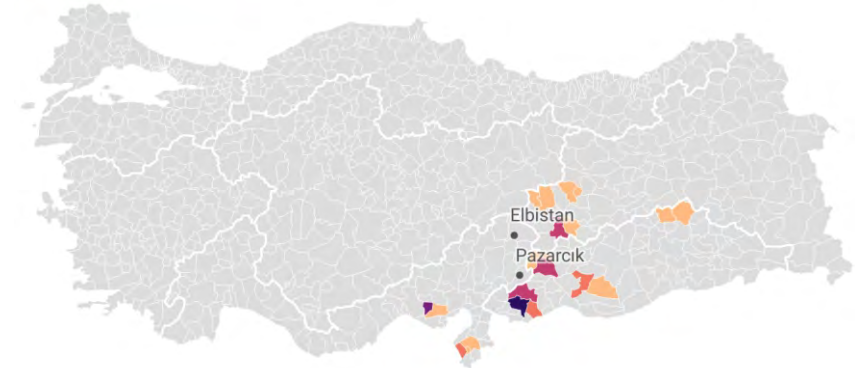
Hızlı Değerlendirme Raporu

6 Şubat 2023

**Kahramanmaraş Depremlerinden
Kooperatifler Nasıl Etkilendi?**

Mart, 2023

Yanıtlayıcı kooperatiflerin ilçe bazlı dağılımı.



Adana: Seyhan; Adıyaman: Besni, Tut, Gölbaşı;
Diyarbakır: Kulp, Lice; Elazığ: Karakoçan, Ağın;
Gaziantep: Şahinbey, Şehitkamil, Oğuzeli;
Hatay: Antakya, Güzelburç, Samandağ, Altınözü, Defne;
Malatya: Hekimhan, Battalgazi, Kuluncak, Arapgir, Yeşilyurt;
Şanlıurfa: Haliliye, Karaköprü

Harita 1 Yanıtlayıcı kooperatiflerin ilçe bazlı dağılımı.

Araştırma Bulguları

Kooperatiflerin deprem öncesi durumu

- Ankete katılan kooperatiflerin büyük çoğunluğu (yüzde 79) 2018-2022 yılları arasında, bir kısmı ise (yüzde 21) 2006-2017 yılları arasında kurulmuştur.
- Ankete katılan kooperatifler arasında kadın kooperatifleri (yüzde 72) ve tarımsal amaçlı kooperatifler (yüzde 13) başı çekmektedir.
- Kooperatiflerin temel faaliyet alanları arasında imalat (yüzde 50), konaklama ve yiyecek hizmetleri (yüzde 22), tarım, ormancılık, balıkçılık (yüzde 13) en çok seçilen alanlardır. Ayrıca, ankete katılan kooperatifler arasında eğitim; mesleki, bilimsel,

Hızlı Değerlendirme Raporu
6 Şubat 2023
Kahramanmaraş Depremlerinden
Kooperatifler Nasıl Etkilendi?
Mart, 2023



teknik faaliyetler; kültür, sanat, eğlence, dinlence, spor; ve insan sağlığı ve sosyal hizmetler alanlarında faaliyet gösteren kooperatifler de bulunmaktadır.

- Ankete katılan kadın kooperatiflerinde kadın ortak sayısı yüksek iken, tarımsal amaçlı kooperatiflerde ve diğer tür kooperatiflerde erkek ortak sayısı daha yüksek veya cinsiyet dağılımı dengelidir.
- Ankete katılan kooperatiflerin tümü faaldir ve depremden önce düzenli (yüzde 36) ya da düzensiz (yüzde 64) biçimde gelir elde ettiklerini beyan etmişlerdir.

Araştırma Bulguları

Kooperatiflerin ve kooperatif ortaklarının afetten etkilenme durumu

- Ankete katılan kooperatiflerin ortakları arasında ve ortaklarının yakın çevresinde depremten dolayı can kayıpları yaşanmıştır (Grafik 1).

Grafik 1 Katılımcı kooperatiflerin ortak veya çalışanlarının depremten can güvenliği açısından etkilenme durumu



Hızlı Değerlendirme Raporu

6 Şubat 2023

Kahramanmaraş Depremlerinden
Kooperatifler Nasıl Etkilendi?

Mart, 2023

Katılımcı kooperatiflerin ortak veya çalışanlarının depremten can güvenliği açısından etkilenme durumu



● Ortak ve çalışanlarımız arasında vefat eden bulunmaktadır.	6
● Ortak ve çalışanlarımızın aile üyelerinden vefat edenler bulunmaktadır.	10
● Ortak ve çalışanlarımız arasında tedavisi devam edenler bulunmaktadır.	5
● Ortak ve çalışanlarımızın aile üyelerinden tedavisi devam edenler bulunmaktadır.	8
● Ulaşamadığımız ortak ve çalışanlarımız bulunmaktadır.	2
● Ortak ve çalışanlarımız arasında vefat eden veya tedavi gören bulunmamaktadır.	17
● Hiçbiri	3
● Diğer	4

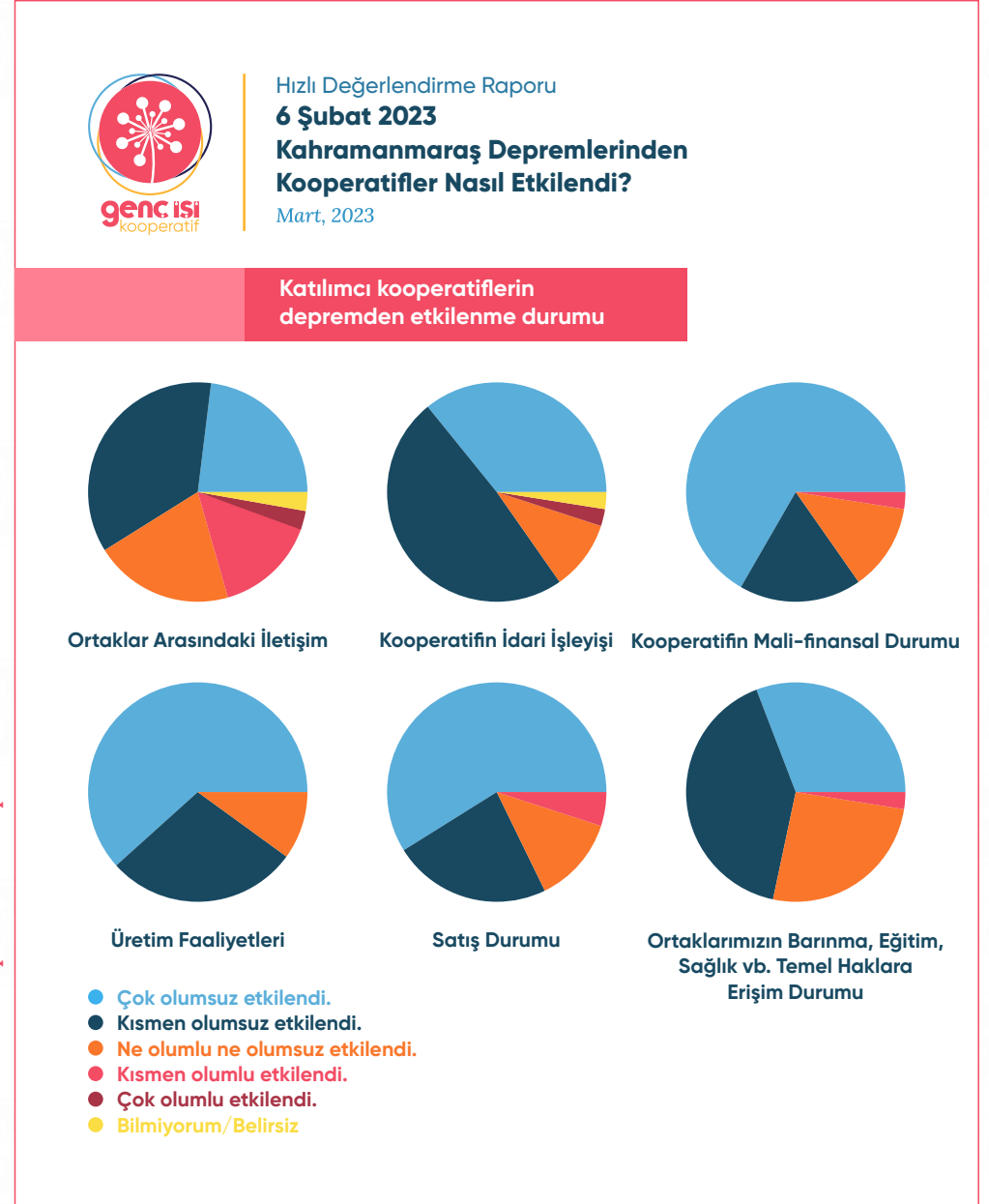
Daire büyüklükleri, yanıt sıklığını belirtir.

Araştırma Bulguları

Kooperatiflerin ve kooperatif ortaklarının afetten etkilenme durumu

- Depremden çok olumsuz veya kısmen olumsuz etkilendiği belirtilen unsurlar arasında şunlar bulunmaktadır: Kooperatiflerin ortakları arasındaki iletişim (yüzde 59), kooperatifin idari işleyişi (yüzde 85), mali ve finansal durumu (yüzde 85), üretim faaliyetleri (yüzde 80), satış durumu (yüzde 82) ve ortakların barınma, eğitim, sağlık gibi temel haklara erişimleri (yüzde 72) (Grafik 2).
- Ortakları arasındaki iletişimin kısmen olumlu etkilendiğini belirten kooperatifler arasında yıkımdan görece az etkilenen ilçelerdeki kooperatiflerin yanı sıra Hatay ve Malatya gibi yıkımdan görece fazla etkilenen ve ortaklarının çoğunluğu çadırda kalan kooperatifler de bulunmaktadır.

Grafik 2 Katılımcı kooperatiflerin depremden etkilenme durumu



Araştırma Bulguları

Kooperatiflerin ve kooperatif ortaklarının afetten etkilenme durumu

- Kooperatiflerin çoğunluğu mevcut ortaklarının çalışmalarına engel teşkil eden nedenler olduğunu ifade etmiştir (yüzde 69). Bu nedenler arasında; ortakların psikolojik durumu (yüzde 74), ortakların evlerini kaybetmesi veya başka bir ile taşınmaları (yüzde 63), hammadde erişiminde ve tedarik zincirindeki aksaklıklar (yüzde 63), pazarlama kısıtları (yüzde 59), lojistik belirsizlikler (yüzde 59), ve makine/ekipmanların zarar görmesi (yüzde 41) sayılmıştır (Grafik 3).
- Yapılan kurumsal görüşmelere de kooperatiflerin üretim alanları, bina, makine, ekipman, tedarik zincirine erişim gibi konularda ciddi kayıplara uğradığını doğrulamıştır. Anketeye göre kooperatiflerin neredeyse hiçbirinin herhangi bir sigortası (örn. makina-ekipman, araç kaskosu, DASK vb.) bulunmamaktadır.

Grafik 3 Katılımcı kooperatiflerin ortaklarının çalışmalarına engel teşkil eden durumların dağılımı



Araştırma Bulguları

Kooperatiflerin ve kooperatif ortaklarının afetten etkilenme durumu

- Kooperatiflerin çalışmalarına engel teşkil eden durumlara rağmen ankete katılan kooperatiflerin tümü aynı ilde faaliyetlerine devam etme konusunda iyimserdir. Katılımcıların yüzde 74'ü aynı ilde faaliyetlere devam edeceklerini, yüzde 26'sı ise kısmen aynı ilde faaliyete devam edeceklerini belirtmiştir.

Hızlı Değerlendirme Raporu

6 Şubat 2023

Kahramanmaraş Depremlerinden Kooperatifler Nasıl Etkilendi?

Mart, 2023



Kooperatif Temsilcisi, Malatya

Biz kooperatif için çok emek vermiştik. Tam büyüyorduk, kurumsallaşmaya başlamıştık. Deprem nedeniyle her şey sıfırlandı. İhtiyaçlar karşılanırsa Malatya'da devam edebiliriz. Üretim yapabileceğimiz bir alan ve ekipmanımız olursa hemen gider üretim yapmaya başlarız. Fakat günlük gıda üretimini artık iç pazara yapamayız. Bunun yerine kuru gıda (makarna vb.) üretimi yapmamız lazım. Yeni makine ekipman ihtiyacı bulunuyor.”



Kooperatif Temsilcisi, Hatay

Eğer bölgedeki barınma sorunu çözümlürse ve kaybettiğimiz makine ekipman ve hammadde sağlanırsa devam edebiliriz. Ancak şu ana temel problem barınma. Birçok ortağımız çadırlarda veya seralarda kalıyor. Çadır gitmeyen noktalar var hala. Bazı ortaklarımız farklı illere göç etti. Deprem öncesindeki kadar üretim yapamayabiliriz ama ihtiyaçlar karşılanırsa yavaş yavaş üretime başlayabiliriz.



Araştırma Bulguları

Kooperatif Faaliyetlerinin Devamlılığı

- Kooperatiflerin üçte ikisi kısmen veya tamamen faaldir. Yıkıma görece az uğramış çeper ilçelerdeki kooperatifler faaliyetlerine fiziken devam etmektedir. Ayrıca, geleneksel yöntemlerle üretim yapan kooperatiflerden bazıları üretimlerine ev eksenli devam etmektedir.
- Kooperatiflerin yüzde 63'ü ortaklarının ihtiyaçlarını gidermek için herhangi bir faaliyet yürütmemektedir. Ortaklarına yardım eden kooperatiflerin çoğunluğu gıda dağıtımı, hijyen malzemesi tedarigi ve barınma ihtiyacına yönelik çalışmalar yapmıştır.
- Bazı kooperatifler afetten etkilenen topluluklara yönelik daha geniş yardım çalışmalarına katılmıştır. Depremden görece daha az etkilenen ilçelerde (örneğin Gaziantep merkez veya Adana) kooperatifler kamu kuruluşlarının ve insani yardım kuruluşlarının koordinasyonun ile gıda üretimi yapmakta ve sıcak yemek hizmeti sunmaktadır. Örneğin, Şahinbey Kadın Kooperatifi Welthungerhilfe (WHH) desteğiyle depremzedelere günde 3,000 öğün sıcak yemek servis etmektedir.⁵

5. WWF. 2023. Women in the earthquake zone: Solidarity on display. Welthungerhilfe.de - Für eine Welt ohne Hunger und Armut. (n.d.). from <https://www.welthungerhilfe.org/earthquakes-in-syria-and-tuerkiye/women-in-the-earthquake-zone-solidary-on-display>

Hızlı Değerlendirme Raporu

6 Şubat 2023

Kahramanmaraş Depremlerinden
Kooperatifler Nasıl Etkilendi?

Mart, 2023



Kooperatif Temsilcisi, Gaziantep

Kooperatif mağazamızın bulunduğu yer toplanma alanı olarak kullanıldığından 13 Mart 2023 tarihinden itibaren faaliyetlerini yerinde sürdürecektir. Depremin ilk günlerinde kooperatif ortakları mağazamızı ısınma ve konaklama amaçlı kullandılar. Depremin ilk gününden itibaren koordinasyonda görev alarak online çalışmalarla dayanışmaya katkı sağlamaya çalıştık.



Kooperatif Temsilcisi, Malatya

Kooperatif binamız yıkıldı. Kooperatife ait tüm belgeler, hammaddeler ve makine ekipman enkaz altında kaldı. Sadece bir makinamız dışarıdaydı, onu kurtarabildik. Günlük unlu mamul ürettiğimiz için stoğumuz yoktu. Ortaklarımız çadır kentlerde kalıyor veya batıdaki illere göç etti. Tüm tedarik zinciri kırıldı.



Araştırma Bulguları

Kooperatif Faaliyetlerinin Devamlılığı

- Afetten etkilenen illerdeki ekonomik faaliyetlerin yeniden inşaya odaklanacağı öngörülebilir. Ankete katılan kooperatiflerin çoğu orta ve uzun vadede deprem bölgesindeki ekonomik ve sosyal iyileşme sürecine katkı sağlayabileceğini belirtmiştir. Kooperatiflerin yüzde 59'u koordinasyon ve iletişim, yüzde 26'sı temel ihtiyaçların karşılanması, yüzde 26'sı istihdam, yüzde 21'i yer tahsisi, ve yüzde 15'i dijital altyapı konularında yeniden inşaya katkı sunabileceğini belirtmiştir.

Grafik 4 Kooperatiflerin deprem sonrası orta ve uzun vadede ekonomik/ sosyal iyileşme sürecine katkı sunma eğilimi



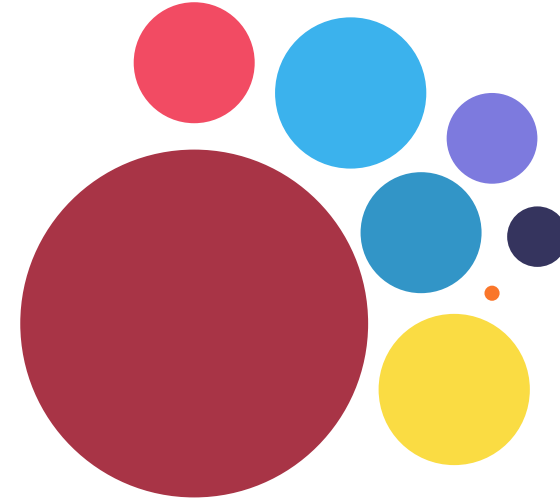
Hızlı Değerlendirme Raporu

6 Şubat 2023

Kahramanmaraş Depremlerinden
Kooperatifler Nasıl Etkilendi?

Mart, 2023

Kooperatiflerin deprem sonrası orta ve uzun vadede ekonomik/ sosyal iyileşme sürecine katkı sunma eğilimi



● Mümkün değil.	8
● Deprem bölgesinde koordinasyon ve iletişim	23
● Temel ihtiyaçların karşılanması (gıda, hijyen malzemesi, kıyafet, medikal vb.)	10
● Yer tahsisi (tarla, ofis, atölye, mutfak vb.)	8
● İstihdam (doğrudan istihdam, mesleki eğitim)	10
● Lojistik	1
● Dijital alt yapı (e-ticaret sitelerinde kooperatif adına işletilmesi/ ürünlerin satışı konusunda destek vb.)	6
● Diğer	4

Araştırma Bulguları

Kooperatiflerin İhtiyaçları

Hızlı Değerlendirme Raporu

6 Şubat 2023

Kahramanmaraş Depremlerinden
Kooperatifler Nasıl Etkilendi?

Mart, 2023



- Kooperatifler, faaliyetlerine devam edebilmeleri için kısa vadede ortaklara gelir desteği (yüzde 77), satış ve pazarlama kanallarının güçlenmesi (yüzde 69), hammadde ve tedarik zinciriyle (yüzde 56) ilgili ihtiyaçları olduğunu belirtmiştir.
- Deprem etkisini değerlendiren Birleşmiş Milletler Gıda ve Tarım Örgütü (FAO) raporuna göre FAO'nun desteklediği kadın

kooperatiflerinin önemli bir kısmı üretim, satış ve tedarik alanlarında can ve mal kaybı sebebiyle sorun yaşamaktadır. FAO raporuna göre üretim araçlarına erişimdeki zorluklar ve karar alma süreçlerine katılımın önündeki engeller nedeniyle kadın kooperatiflerinin deprem kaynaklı ekonomik hasarlardan daha fazla etkilenmesi beklenmektedir.⁶

6. FAO. 2023. Initial Assessment on possible impacts of earthquake in 11 provinces.
<https://reliefweb.int/report/turkiye/fao-turkiye-initial-assessment-possible-impacts-earthquake-11-provinces>

Araştırma Bulguları

Kooperatiflerin İhtiyaçları

- Afet sonrası barınma eksikliği, artçı sarsıntı olasılığı, gelir kaybı ve kamu hizmetlerinin eksikliği gibi nedenlerden dolayı göç verme olasılığı depremden görece daha fazla etkilenen ilçelerde yüksektir. Görüşülen kooperatiflerin yarısından fazlasının ortakları (yüzde 56) deprem sebebiyle farklı illere taşındığı göz önünde bulundurulursa insan kaynağı eksikliğinin yeniden inşada ciddi bir kısıtlılık oluşturacağını söylenebilir (Grafik 5). Zira, ankete katılan kooperatiflerin yüzde 28'i kooperatifin faaliyetine devam etmesi için kısa vadede insan kaynağının bulunması gerektiğini belirtmiştir (Grafik 4).

Grafik 5 Katılımcı kooperatiflerin faaliyetlerine devam edebilmeleri için kısa vadeli ihtiyaçları



Araştırma Bulguları

Kooperatiflerin İhtiyaçları

- FAO raporuna göre ise Adana, Diyarbakır, Elâzığ, Kilis ve Şanlıurfa depremlerden görece daha az etkilendiği için, bu illerde beşerî ve fiziki sermaye kayıplarının sınırlı olması beklenmektedir. FAO bahsi geçen illerde ekonomik faaliyet, işgücü piyasası ve tarım sektörünün hızla toparlanacağı çıkarımında bulunmaktadır.⁷
- Suriyeli girişimcilerle yapılan İNGEV anketine göre iletişim kurulan girişimcilerden deprem öncesi ikamet ilini terk edenlerin oranı Hatay'da yüzde 40, Gaziantep'te yüzde 17, Şanlıurfa'da yüzde 13 ve Kilis'te yüzde 7'dir.⁸ Bu bulgu da insan kaynağı eksiğinin daha ziyade depremden yüksek derecede etkilenen illerde oluşacağını göstermektedir.

7. FAO. 2023. Initial Assessment on possible impacts of earthquake in 11 provinces. <https://reliefweb.int/report/turkiye/fao-turkiye-initial-assessment-possible-impacts-earthquake-11-provinces>

8. İNGEV. 2023. Deprem bölgesi kobi'lerin durumu - ara sonuçlar. <https://ingev.org/haberler/deprem-bolgesi-kobilerin-durumu-ara-sonuclar/>



genc isi
kooperatif

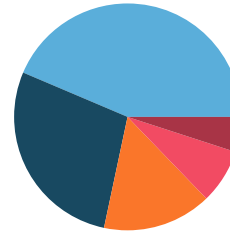
Hızlı Değerlendirme Raporu

6 Şubat 2023

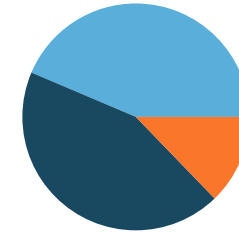
Kahramanmaraş Depremlerinden
Kooperatifler Nasıl Etkilendi?

Mart, 2023

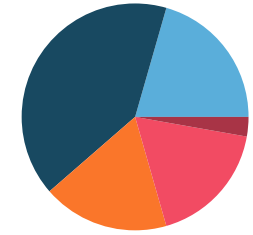
Katılımcı kooperatiflerin
ortak ve çalışanlarının mevcut ikamet durumu



Ortaklarımız ve
çalışanlarımız kooperatifin
bulunduğu ilde çadır veya
konteynerde kalıyorlar.



Ortaklarımız ve
çalışanlarımız diğer
illerdeki konutlarda
kalıyorlar.



Kooperatifin bulunduğu
ildeki az hasarlı/hasarsız
bir evde kalıyorlar.



Grafik 6 Katılımcı kooperatiflerin ortak ve çalışanlarının mevcut ikamet durumu

Araştırma Bulguları

Kooperatiflerin İhtiyaçları

- Afetten görece az etkilenen ilçeler de dahil olmak üzere kooperatif ortakları düzenli asgari geçim desteğine ihtiyaç duymaktadır. Afet sonrası hanehalkı geliri azalan haneler çocukların eğitimden alınması, kırsalda üretim araçlarının satılması, sağlık harcamalarının kısılması gibi olumsuz baş etme yöntemlerine yönelebilmektedir. Benzer biçimde, kooperatiflerde de ortaklıktan ayrılma, kooperatifi feshetme, kooperatifin üretim araçlarını satma gibi olumsuz yollara başvurulabilir. Bunu önlemek için kooperatif ortaklarına; çocukların eğitime devamı, düzenli sağlık hizmetlerine erişim gibi koşullarla gelir desteği sağlanmalıdır.
- Kooperatif ortaklığının bugüne dek kamusal sosyal güvenlik imkanlarından kopukluğu en azından afet sonrasında giderilmelidir. Kentte ve kırdaki üretim yapan kooperatif ortakları kamusal sosyal güvenlik sistemlerine dahil edilmelidir.
- Kooperatiflerde yaygın bir sigorta eksikliği bulunmaktadır. Afet sonrası özellikle onarım ve makine-ekipman desteklerinde sigorta imkanları dahil edilmelidir. Böylelikle, kooperatiflerin deprem veya iklim değişikliği kaynaklı doğal afetlere karşı dayanıklılığı artırılabilir.
- Yapılan kurumsal görüşmelerde afetten etkilenen illerde kent ve kır arasında göç hareketliliğinin de olduğu belirtilmiştir. Yıkıma uğrayan kırsal üretim alanlarından kentteki geçici barınma alanlarına nakledilen kooperatif ortakları kırsal üretimden kopmaktadır. Özellikle tarımsal kalkınma kooperatiflerinin

Hızlı Değerlendirme Raporu

6 Şubat 2023

Kahramanmaraş Depremlerinden
Kooperatifler Nasıl Etkilendi?

Mart, 2023



faaliyet devamlılığı için kırdaki geçici barınma alanlarına ihtiyaç vardır.

- Kurumsal görüşmelerde hasar almamış üretim tesislerinde bile tesislerin güvenliğinden şüphe duyulduğu için üretime geri dönülemediği belirtilmiştir. Ayrıca, can kaybının yüksek olduğu köylerde (örneğin Kahramanmaraş ve Hatay'ın dağ köyleri) psikolojik çöküntü üretimin önünde bir engeldir. Kooperatif ortaklarına yönelik psikolojik destek yeniden inşa stratejisinin bir parçası olmalıdır.
- Kurumsal görüşmelerde, örneğin Osmaniye ve Adana'da yıkımın az görüldüğü kırsal alanlarda tarımsal üretimin sürdüğü, onarımların görece daha hızlı yapılabildiği ancak bazı tarımsal girdilerin tedarik zincirlerinin zarar gördüğü belirtilmiştir. Mevsimsellik de gözeticilerle hayvan yemi başta olmak üzere tohum, yakıt, insan kaynağı tedariğinin sağlanması gerekmektedir. Kahramanmaraş ve Osmaniye başta olmak üzere çok şiddetli kuraklık yaşanan bölgelerde ilave tarımsal yayım ve danışmanlık desteğine ihtiyaç vardır.
- Deprem bölgesinde engelliler, yaşlılar, kırsal kadınlar gibi özel politika gerektiren gruplara odaklanan etki değerlendirme çalışmaları henüz gerçekleşmemiştir. İnsana yaraşır iş başta olmak üzere temel sosyal haklardan mahrum kalan gruplar yaygın biçimde kooperatifler bünyesinde çalışmaktadır. Kooperatiflerin ihtiyaçları giderildiği takdirde, hassas grupların da sosyal haklara erişiminin kolaylaşacağı öngörülmektedir.

Araştırma Bulguları

Kooperatiflerin Ekonomisinin Yeniden İnşası İçin Önerilen Eylemler

Araştırmaya göre kooperatiflerin büyük çoğunluğu (yüzde 79) ihtiyaçlarını gidermek için herhangi bir kurumdan henüz destek almadıklarını belirtmiştir. Kooperatif ekonomisinin yeniden inşası kapsamlı desteğe ihtiyaç bulunmaktadır. Araştırmanın yukarıda özetlenen bulguları ışığında kooperatif ekonomisinin yeniden inşası için 6 temel eylem önerilmektedir. Tablo 1'de önerilerin vadeleri, amaçları, hedef kitlesi, beklenen çıktısı ve olası paydaşları detaylandırılmıştır. Araştırma bulgularına göre önerilen eylemlerin tümünde (1) temel gelir desteği, (2) psikososyal destek ve (3) sosyal bakım desteği (çocuk, yaşlı vb. bakım yükümlülüklerini hafifletmeye yönelik) sağlanmalıdır. İlaveten, önerilerin tümünde gözetilmesi gereken 4 yatay kesen etmen bulunmaktadır:

Hızlı Değerlendirme Raporu
6 Şubat 2023
Kahramanmaraş Depremlerinden
Kooperatifler Nasıl Etkilendi?
Mart, 2023



- **Dayanıklılığın artırılması ve afet riski azaltımı:** Kooperatiflerin afet ve afet dışı etmenlerden kaynaklanan ekonomik ve sosyal risklere karşı dirençlerinin artırılması. Kooperatiflerin iklim değişikliğinin sonuçları başta olmak üzere deprem, sel, kuraklık gibi afetlerden daha az etkilenmelerinin sağlanması.
- **Toplumsal cinsiyet eşitliği:** Kooperatiflerde çalışan kadın ve erkeklerin bilgiye, ekonomik kaynaklara, sosyal imkanlara ve karar alma mekanizmalarına erişim konusunda eşit imkanlara sahip olması. Bu imkanları fiilen kullanmak için kadın ve erkeklerin duydukları ekonomik, sosyal ve kültürel ihtiyaçlarının tanınması ve giderilmesi.
- **Dijitalleşme:** Kooperatiflerin bilgi ve iletişim teknolojilerinin sunduğu imkanlardan en az diğer işletme tipleri kadar yararlanabilmeleri.
- **Toplumsal içerme ve yönetim:** Kooperatiflerin, evrensel kooperatifçilik ilkelerine uyumlarının sağlanarak kapsayıcı, katılımcı ve sürdürülebilir bir yönetim benimsemeleri.

Tablo 1 - Kooperatif ekonomisinin yeniden inşası için önerilen eylemler

Eylem	Vade	Amaç	Hedef Kitle	Beklenen Çıktı	Olası Paydaşlar
Üretim faaliyetlerini sürdürebilen kooperatiflerin ürünlerinin afet bölgesindeki ihtiyaçlara aktarılabilmesi için lojistik desteğin (elleçleme, stok yönetimi) ve koordinasyonun sağlanması	Kısa	Afet bölgesinin gıda, barınma, ısınma, sağlık, sanitasyon gibi ihtiyaçlarını bölgede üretimi sürdüren kooperatiflerden tedarik etmek	* Afet bölgesinde üretimi sürdüren kooperatifler * Afetten etkilenmiş topluluklar	Akut ihtiyaçların yerel kooperatiflerden tedarik edilerek kooperatif ekonomisinin korunması ve canlandırılması	* Ticaret İl Müdürlükleri * İnsani yardım kuruluşları * Lojistik hizmet sağlayıcıları
Yeniden inşa sürecinde ihtiyaç duyulacak iş kollarında kooperatifleşmenin desteklenmesi	Orta	Yeniden inşaada istihdama katılacak afetten etkilenmiş bireylerin inşaat, imalat, lojistik, bakım hizmetleri gibi ivme kazanacak iş kollarında kooperatifleşmelerini sağlamak	* Afetten etkilenmiş topluluklar * Sosyal satın alma yapan ve/ya bölgenin yeniden inşasında çalışan işletmeler	Afetten etkilenmiş bireylerin kooperatifler yoluyla müşterek sosyal, ekonomik, kültürel ihtiyaçlarını karşılayabilmeleri	* Ticaret İl Müdürlükleri * Afet bölgesindeki ve dışındaki destekçi akrın kooperatifler
Bölgede faaliyete devam edebilecek kooperatiflerin makine-ekipman, yapı onarım, tedarik zincirine yönelik ihtiyaçlarının giderilmesi	Kısa - orta	Depremden zarar gören fiziksel sermayenin telafi edilerek kooperatiflerin sürekliliğini sağlamak	* Depremde maddi kayba uğrayan kooperatifler	Kooperatiflerin mal ve hizmet üretimini sürdürmeleri	* Tedarikçi işletmeler * Lojistik hizmet sağlayıcıları
Tarımsal amaçlı kooperatiflerin ihtiyaç duyduğu tarımsal girdilerin, insan kaynağının ve tarımsal yayım hizmetlerinin mevsimsellik de gözönünde tutularak temin edilmesi	Kısa	Tarımsal amaçlı kooperatiflerin üretimi sürdürebilmelerinin sağlanması	* Tarımsal amaçlı kooperatifler * Afet bölgesinde ve dışında yaşayan kırsal topluluklar	Kooperatifler yoluyla tarımsal üretimin sürdürülerek Türkiye'nin gıda ve beslenme güvenliğinin sağlanması	* Tarım ve Orman Bakanlığı İl Müdürlükleri * Tarımsal girdi tedarikçileri * Lojistik hizmet sağlayıcıları
Bölgedeki kooperatif ortaklarının üretime başlamaları, tekrar hayatlarını kurgulayabilmeleri için psikososyal destek sağlanması	Kısa	Kooperatiflerin yeniden aktif hale geçebilmesini sağlamak	* Afet bölgesinde bulunan kooperatifler	Kooperatif ortaklarının ve toplumun müşterek sosyal, ekonomik ve kültürel ihtiyaçlarının giderilmesini sağlamak	* Kamu aktörleri * Meslek Örgütleri * İnsani yardım kuruluşları * STK'lar
Afetten en üst düzeyde etkilenmiş illerde tarım alanlarının korunarak, tarımsal üretimin sürekliliğinin ve sürdürülebilirliğinin sağlanması	Orta - Uzun	Bölgedeki tarımsal amaçlı kooperatiflerin daha güçlü biçimde yeniden inşası için iklim değişikliğine dayanıklı yeni ürün, üretim şekli (agro-ekoloji vb.) ve kırsal iş kollarının (eko-turizm vb.) yaygınlaştırılması	* Afet bölgesinde bulunan/kurulabilecek kooperatifler * Göç veren illerdeki kooperatifler	Afetlere direnç ve iklim değişikliğine uyumlu dönüşüm ile kooperatiflerin yerel kalkınmaya katkı sağlaması	* Kamu aktörleri * Meslek Örgütleri * İnsani Yardım Kuruluşları * Üniversiteler * STK'lar



genc isi
kooperatif

gencisi.org

gencisikoop /

Mansurođlu, 286/1. Sk. No:1
D:215, 35030 Bayraklı/İzmir



**Hızlı
Değerlendirme
Raporu**

**6 Şubat 2023
Kahramanmaraş Depremlerinden
Kooperatifler Nasıl Etkilendi?**
Mart, 2023